

วิธีการกำจัดมดในสนามหญ้า

ศศิธร หาสิน และวัฒนา ตักดีชูวงษ์

มดที่พบอาศัยอยู่ตามสนามหญ้าในบ้านพักอาศัยที่พบมีปัญหารบกวนคนและสัตว์เลี้ยง มีอยู่ 3 ชนิด คือ

1. มดง่ามหรือมดขี้หมา (*Pheidologeton diversus* Jerdon, 1851) เป็นชนิดมดที่พบจำนวนมากที่สุดในบริเวณสนามหญ้า สร้างรังขนาดใหญ่ ในดินตามช่องว่างบริเวณต้นไม้ และได้เศษกองวัสดุทับถม มดงานเดินกระจายทั่วไปตั้งแต่ในบริเวณพื้นดินและพื้นหญ้า มดงานภายในรังมีจำนวนตัวมากเวลาออกหาอาหารจะเดินเป็นแถวยาว ลักษณะทั่วไปของมดงานจะมีเหล็กในซึ่งใช้ในการต่อสู้และป้องกันตัว กลุ่มมดมีหลายขนาดภายในรังเดียวกัน ซึ่งมีมากกว่า 5 ขนาดขึ้นไป (ภาพที่ 1) มดงานขนาดเล็กของมดง่ามคือชนิดที่เข้าทำอันตรายต่อสัตว์เลี้ยง เพราะมดงานขนาดเล็ก มีนิสัยดุร้ายและต่อสู้โดยใช้เหล็กใน และพบเป็นจำนวนมากเดินหาอาหารทั่วไปในสนามหญ้า ส่วนมดงานขนาดใหญ่ซึ่งจะมีหลายขนาด มีนิสัยไม่ดุร้าย



ก.



ข.

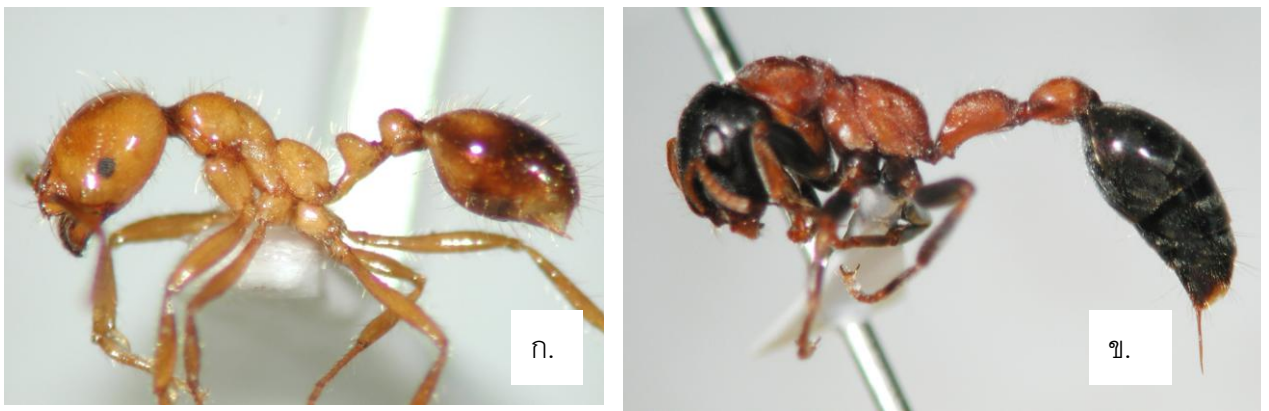


ค.

ภาพที่ 1 ลักษณะทั่วไปมดง่าม ภายในรัง ประกอบไปด้วย (ก.) มดราชินีซึ่งจะเป็นมดเพียงตัวเดียวที่สามารถออกไข่ และเพิ่มประชากรมดงานภายในรัง ในการกำจัดมดให้หมดไปจากพื้นที่จึงควรกำจัดมดราชินี (ข.) มดงานขนาดเล็ก มีนิสัยดุร้ายและต่อสู้โดยใช้เหล็กใน และ (ค.) มดงานขนาดใหญ่ซึ่งจะมีหลายขนาด นิสัยไม่ดุร้าย

2. มดคันไฟ (*Solenopsis geminata* Fabricius, 1804) พบทั่วไปบริเวณรอบ ๆ ตัวอาคาร และพบบริเวณพุ่มไม้ประดับข้างตัวอาคาร สร้างรังอาศัยในดิน และชอกปูนที่มีรอยแตก มดงานมีเหล็กใน ใช้ในการต่อสู้และล่าเหยื่อ มดชนิดนี้มีนิสัยดุร้ายโดยมดงานจะจู่โจมเหยื่อและศัตรูเป็นกลุ่ม เมื่อโดนมดชนิดนี้ต่อจะมีอาการปวดแสบร้อนและบวม ในผู้ป่วยที่เป็นโรคเบาหวานจะเกิดแผลเน่าเปื่อยตามมา หลังจากอาการบวมเนื่องจากเกิดเป็นแผลติดเชื้อได้ง่ายจากการที่ผู้ป่วยคันและเกาจนเกิดการอักเสบของกล้ามเนื้อ

3. มดตะนอย (*Tetraponera rufonigra* Jerdon, 1851) พบบนต้นไม้ในบริเวณสนามหญ้า สร้างรังอาศัยในต้นไม้ที่มีชีวิต และในไม้ผุ มดตะนอยเป็นมดที่มีขนาดใหญ่ มีเหล็กในที่มีพิษร้ายแรงมากที่สุดในกลุ่มมดที่พบในอาศัยในสนามหญ้า พิษของมดชนิดนี้เทียบเคียงได้กับพิษของตัวต่อ เมื่อถูกต่อจะมีอาการปวดและบวม บางคนถ้ามีอาการแพ้พิษบริเวณรอบที่โดนมดต่อจะบวมมาก และมีไข้สูง



ภาพที่ 2 ภาพแสดงลักษณะทั่วไปของมดงานของ (ก.) มดคันไฟ และ (ข.) มดตะนอย

วิธีการกำจัดมดในสนามหญามี ดังนี้

1. กำจัดเศษวัสดุ หรือขยะออกจากพื้นที่ เพื่อลดแหล่งอาศัยทำรังของมดงามในพื้นที่
2. สำรวจหารังมดในพื้นที่ และเส้นทางเดินไปหาอาหาร เพื่อกำหนดจุดวางเหยื่อกำจัดมด
3. วางเหยื่อกำจัดมด ยี่ห้อซันเจียตรามด 3 ตัวสำหรับวางเป็นเหยื่อล่อมดให้มากินและนำเอาสารซันเจียเข้าไปในรังมดทำให้มดตายครั้ง วิธีการนี้ปลอดภัยต่อสัตว์เลี้ยงเนื่องจากวางเฉพาะจุดที่มีมดทำรัง โดยนำสารซันเจียคลุกกับขนมหวานหรือเศษอาหารที่มดชอบแล้ววางที่โคนต้นไม้ และที่บริเวณข้างกองทรายที่พบมดทำรังอยู่ สำหรับกำจัดมดงาม มดคันไฟ และมดตะนอย โดยมดจะคาบอาหารนำไปยังรังใต้ดิน ใช้เวลาวางเหยื่อประมาณ 4-5 ชั่วโมง และจึงเก็บเหยื่อล่อมดทั้งหมดออกจากพื้นที่

4. หลังเก็บเหยื่อกำจัดมดในรังเสร็จแล้ว ใช้สารเซฟวิน 85 ชื่อสามัญ คาร์บาริล (carbaryl) ซึ่งเป็นสารเคมีที่ไม่มีกลิ่น มีพิษน้อยต่อสัตว์เลี้ยงเลือดอุ่น และสลายตัวได้เร็วในธรรมชาติ สำหรับกำจัดมดที่อยู่หลบซ่อนอยู่ตามแนวกำแพงรั้วบ้าน หรือตามพุ่มไม้ประดับข้างกำแพงบ้าน



ก.



ข.

ภาพที่ 3 การสำรวจรังมดงามที่อาศัยอยู่ในดิน (ก.) สำรวจทางเดินของมดงามตามพื้นดิน และสนามหญ้าทั่วไป
(ข.) สำรวจแหล่งที่อาศัยที่อับชื้น มีเศษวัสดุสกปรก เช่น กองขยะ กองวัสดุเหลือใช้ วัสดุการเกษตร เป็นต้น



ก.



ข.

ภาพที่ 4 การวางเหยื่อพิษกำจัดมด (ก.) เหยื่อพิษ ทำโดยการคลุกเคล้าสารกำจัดมดชนิดเจลี้กับอาหารที่มดชอบ
(ข.) วางเหยื่อพิษใกล้บริเวณที่พบรังมด หรือทางเข้าออกของรังมด



ภาพที่ 5 สารเคมีกำจัดมดในสนามหญ้า (ก.) สารซันเจีย (ข.) สารเซฟวิน 85



ภาพที่ 6 การกำจัดมดที่พบนอกเหนือรัศมีการวางเหยื่อพิษ โดยการฉีดพ่นสารเซฟวินรอบแนวกำแพงรั้วบ้าน